

ÍNDEX

1. INTRODUCCIÓ.....	2
2. SITUACIÓ GEOGRÀFICA.....	4
3. CONTEXT HISTÒRIC.....	5
4. ANTECEDENTS ARQUEOLÒGICS.....	14
5. METODOLOGIA.....	15
6. DESCRIPCIÓ DELS TREBALLS REALITZATS I RESULTATS OBTINGUTS.....	16
7. CONCLUSIONS.....	24
8. BIBLIOGRAFIA.....	25

ANNEX

- PLANIMETRIA
- UNITATS ESTRATIGRÀFIQUES
- INVENTARI FOTOGRÀFIC

1. INTRODUCCIÓ

En la present memòria es recullen els resultats que ha proporcionat la intervenció arqueològica als carrers d'Emília Coranty 1-15, Marroc 51.X-19, i carrer d'Espronceda del districte de Sant Martí de Barcelona.

Els treballs que s'han dut a terme s'han limitat a l'obertura d'una rasa a la vorera del carrer Marroc amb resultats negatius pel que fa a la troballa de restes arqueològiques i l'excavació, d'una altra rasa al carrer d'Emília Coranty des del punt on llinda amb el carrer Marroc fins a l'interior del recinte de Can Ricart. En aquesta darrera rasa s'han localitzat algunes estructures, relacionades amb la instal·lació fabril, molt malmeses per actuacions recents. En conjunt, es tracta de les restes d'un col·lector i un mur de maçoneria que delimita una mena de passadís d'entrada a la fàbrica. A més d'aquestes rases s'han realitzat un total de dues més en sentit transversal a la rasa general, connectant aquesta amb les diferents naus. En tots els casos els resultats han estat negatius degut a l'afectació previa per diferents serveis.

La intervenció ve motivada per la instal·lació de serveis d'electricitat i clavegueram dins el Projecte executiu d'ampliació del centre de creació artística (HANGAR) al recinte de Can Ricart. Les restes esmentades al paràgraf anterior varen ésser eliminades de forma parcial donat que l'execució d'aquestes obres era incompatible amb la conservació total de les restes, tal i com es va recollir en el corresponent informe.

Les tasques de control arqueològic es varen iniciar el dia 16 de juny de 2011 i varen finalitzar el 29 de juliol. Els treballs han estat realitzats per l'empresa CODEX – Arqueologia i Patrimoni, sota la direcció de l'arqueòleg Mikel Soberón

d'acord la resolució de la Direcció General de Patrimoni Cultural de la Generalitat de Catalunya amb data de 3 de juny de 2011. Les tasques arqueològiques han estat finançades per la *Fundació Privada de l'Associació d'Artistes Visuals de Catalunya (Hangar)*. El projecte d'intervenció i la supervisió dels treballs han estat realitzats pel Servei d'Arqueologia del Museu d'Història de Barcelona (MUHBA). El codi de la intervenció és: 039/11.

Període de permís	Data de la signatura de la D.G.P.C.
6 – 17 de juny 2011	3 juny de 2011
4-29 juliol 2011	1 juliol de 2011

3. CONTEXT HISTÒRIC¹

Els documents més antics que parlen de Sant Martí de Provençals ens indiquen que, amb anterioritat a la implantació de les primeres indústries al llarg del segle XIX, aquest antic municipi era eminentment de caire agrícola amb la presència de cases, camps de cultiu, horts i vinyes. La propietat de la terra pertanyia majoritàriament a ciutadans de Barcelona, encara que a partir del segle XI la major part va passar a mans del clergat regular o secular.



Localització de les parcel·les de terra on es va construir la fàbrica de Can Ricart. *Plano que comprende el terreno de cultivo regable con las aguas de la Acequia Real en una parte del término de San Martín de Provensals*. Tomás Soler i Ferrer. 1836.

¹ Aquest capítol és una síntesis de l'estudi històric de la fàbrica Can Ricart realitzat per l'empresa Àqaba.

El territori es caracteritzava per una estructuració en parcel·les de terra de morfologia rectangular, orientades en sentit mar-muntanya per tal d'aprofitar la pendent natural del terreny, així com els cursos naturals de les rieres. També cal destacar que es tractava de terrenys amb moltes zones humides o d'aiguamolls, típiques d'àrees properes a les desembocadures dels rius, que amb el temps foren dessecades pels propietaris dels masos per guanyar més terres de conreu.

Els aljubs, sèquies, sènies i el Rec Comtal també formaven part d'aquest paisatge. Aquest últim, documentat des d'inicis del segle XI i amb un origen que cal cercar-lo en l'aqüeducte romà (BANKS, 1992), era un antic canal de reg que naixia en una resclosa situada prop de Montcada i Reixac i arribava fins al Pla de Barcelona, passant pels antics termes municipals de Sant Andreu i Sant Martí de Provençals. El Rec tenia la funció de canalitzar l'aigua provinent del riu Besòs per abastir la ciutat d'aigua potable per a usos agrícoles i artesanals i, posteriorment, també d'industrials.

A partir del segle XVIII, els indianaires que desenvolupaven les seves activitats artesanals a l'interior del recinte emmurallat de Barcelona, comencen a comprar terres en aquesta zona per instal·lar els seus tallers. En aquests terrenys van trobar tot el que necessitaven per establir la seva producció, és a dir, terres a preus baixos i abundància d'aigua. Aquest procés va permetre l'especialització de Sant Martí en activitats com el blanqueig, estampat i tintoreria, amb nous processos de producció que amb el temps van incorporar una nova tecnologia mecanitzada alimentada per vapor.

Entre els anys 1840 i 1850, gràcies a aquest nou procés d'industrialització, es detecta una concentració d'habitatges al sud del terme de Sant Martí, a la zona del Taulat, que serà el nucli original del futur barri de Poblenou. També es consoliden els primers establiments industrials propers a la carretera de Mataró. Aquest creixement urbanístic, sense cap tipus d'organització prèvia, es trobarà

limitat, d'una banda, per la fortificació militar de la Ciutadella i, d'altra banda, per la presència de rieres, regs, antigues vies de comunicació i, finalment, per la pròpia morfologia de les terres de conreu.

Amb aquest panorama el pla d'Ildefons Cerdà va ser especialment difícil d'aplicar al terme de Sant Martí. Fins a començaments del segle XX el projecte original, caracteritzat per un sistema de quadrícules i carrers amples, es va adaptar a l'estructura urbana i agrícola preexistent en aquest territori.

No és fins l'any 1870, amb l'enderrocament de la Ciutadella i un canvi a nivell polític, que el nombre de fàbriques experimenta un creixement espectacular, juntament amb el de la població i els habitatges.

De les fàbriques instal·lades al barri destaquen les tèxtils, sobretot les que es dedicaven a les filatures i al ram de l'aigua, com per exemple Ca l'Aranyó, Can Felipa, Can Saladrigas, L'Escocesa, el Cànem, Torelló, Can Janas, Muntadas, Casas i Jover, Can Forasté, Juncadella o Ferrer i Vidal. Altres rams foren els de les adoberies, el químic i el de l'alimentació, així com també el del metall on destacaren Can Girona, Can Torras i Rivière.

En aquest context, Can Ricart fou una de les primeres fàbriques dedicades a l'estampació mecànica de teixits de cotó que es varen instal·lar al terme de Sant Martí de Provençals i també a tot Catalunya.

Els primers edificis de la fàbrica es construeixen a partir de l'any 1853, poc després de la compra de dues peces de terra amb les respectives sèquies per part de Jaume Ricart.

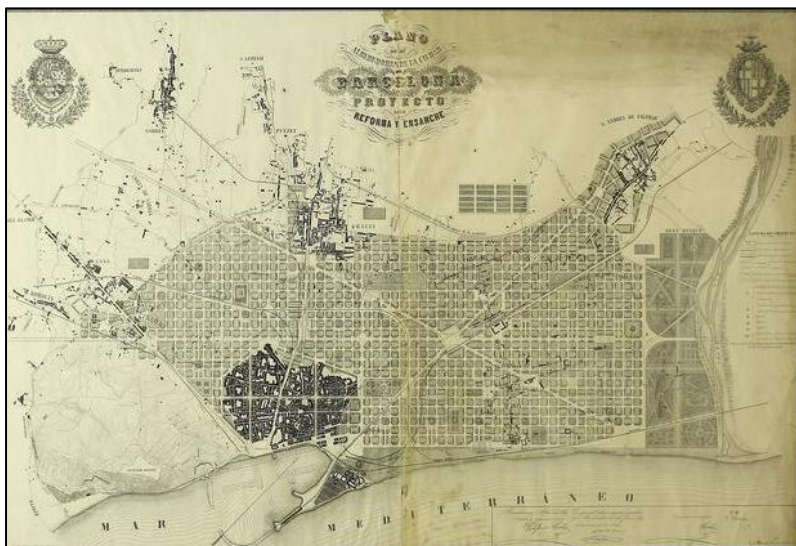
En el seu disseny original hi intervingué l'arquitecte de renom Josep Oriol i Bernadet (1811-1860). El projecte de l'edifici data de juliol de 1853, del qual

només es conserva el plànol de l'alçat original de la façana, aleshores l'únic document que era obligatori presentar en sol·licitar el permís d'edificació. Es tracta d'una construcció d'estil neoclàssic de composició simètrica i unitat estilística, que en tot moment pretén adaptar funcionalment els diferents elements al procés productiu de la fàbrica.



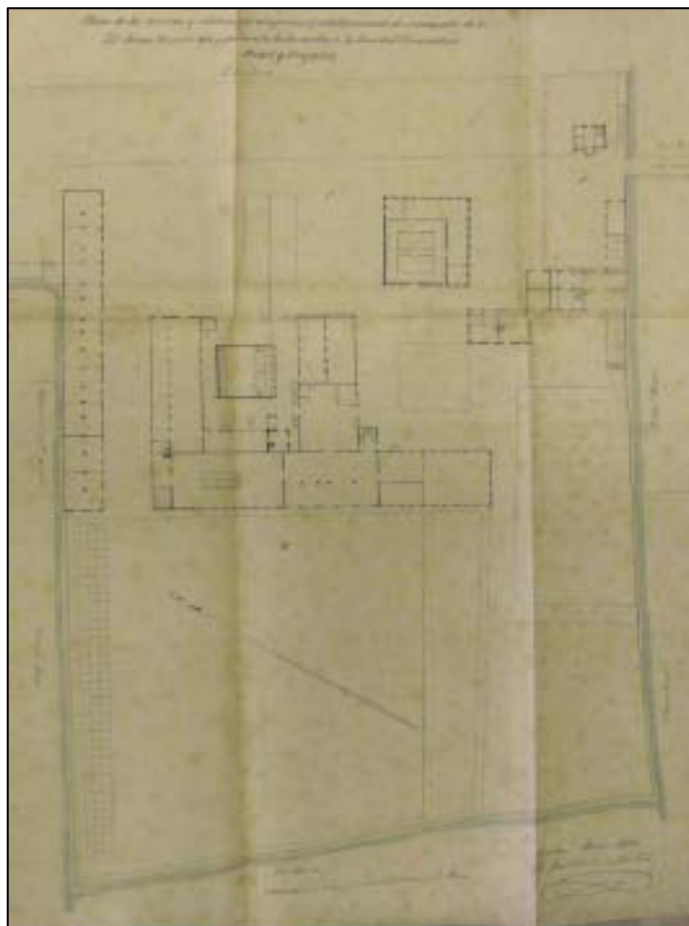
Alçat de la façana del nucli inicial de l'arquitecte Josep Oriol Bernadet, 1853

Segons es pot observar al *Plano de los alrededores de la ciudad de Barcelona* d'Ildefons Cerdà, l'any 1855 ja s'havia construït el cos principal amb dos petits edificis situats transversalment i la xemeneia. D'altra banda, al nord de la parcel·la, a tocar de la sèquia i en el camí d'accés a la fàbrica des de la carretera de França, s'hi pot observar un edifici isolat que correspon a la casa dels Ricart. L'any 1856 Jaume Ricart crea una nova raó social anomenada Jaime Ricart e Hijo.



La incorporació del seu fill Frederic Ricart va propiciar l'ampliació de la fàbrica, malgrat que l'any 1860 mor l'arquitecte Josep Oriol i Bernadet . No obstant, la voluntat d'ampliar el recinte es constata amb la compra el 25 de juny de 1862 d'una nova parcel·la amb les respectives sèquies que es situava al sector més oriental de la finca.

A partir de l'any 1865 el mestre d'obres Josep Fontserè i Mestres, que fou l'autor de l'aixecament planimètric de les instal·lacions realitzat el 1866, el primer que es coneix, es va fer càrrec de les obres de Can Ricart després de la mort d'Oriol i Bernadet. En aquest plànol, a banda de l'ampliació dels elements preexistents, es pot observar com el recinte es va expandir cap al nord amb la construcció de la nau lateral paral·lela a la sèquia.



Aixecament planimètric de Josep Fontserè i Mestres de l'any 1866

Entre els anys 1867 i 1877 Can Ricart es consolida a tots els nivells gràcies a la nova societat comanditària *Ricart y Compañía*. La fàbrica estava moguda per sis calderes de vapor de 50 cv cadascuna i per una màquina de vapor de 30 cv.

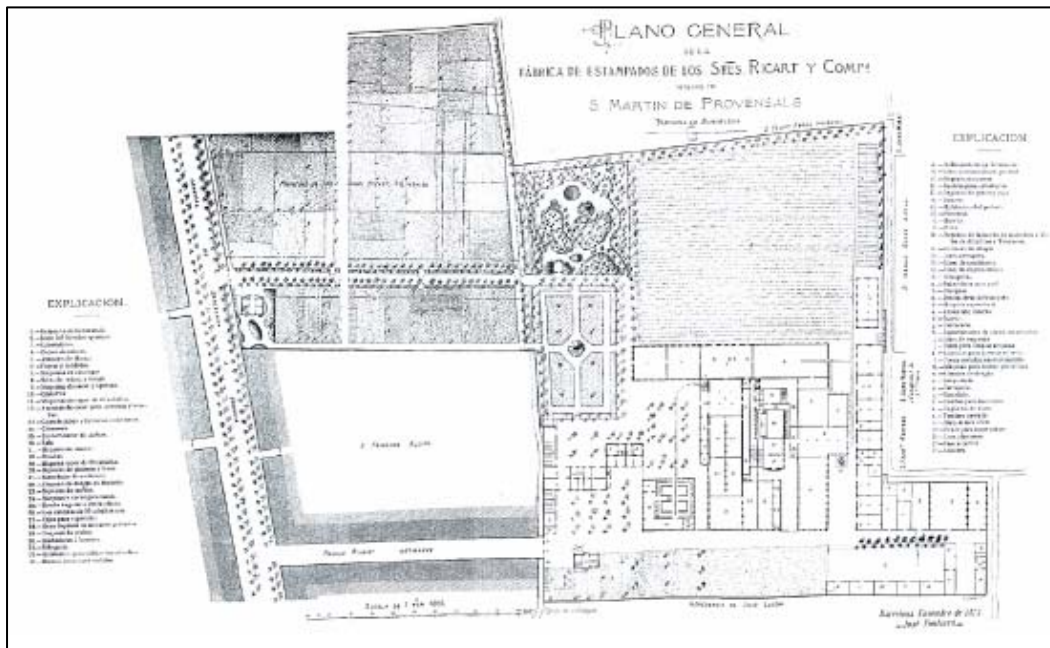
Arrel de l'incendi del 27 de gener de 1870 de la nau nord de l'edifici principal i les naus construïdes en la banda oriental, Josep Fontserè realitzà una nova reedificació de tot aquest sector. També s'amplien les quadres de producció amb la novetat a nivell arquitectònic de la introducció de biguetes metàl·liques, parets de maó i les encavallades metàl·liques.

En aquest procés, com es pot observar al *Plano geométrico del término jurisdiccional de Sant Martín de Provencals* de l'any 1871, es completaren les naus del passatge tancant d'aquesta forma el recinte.

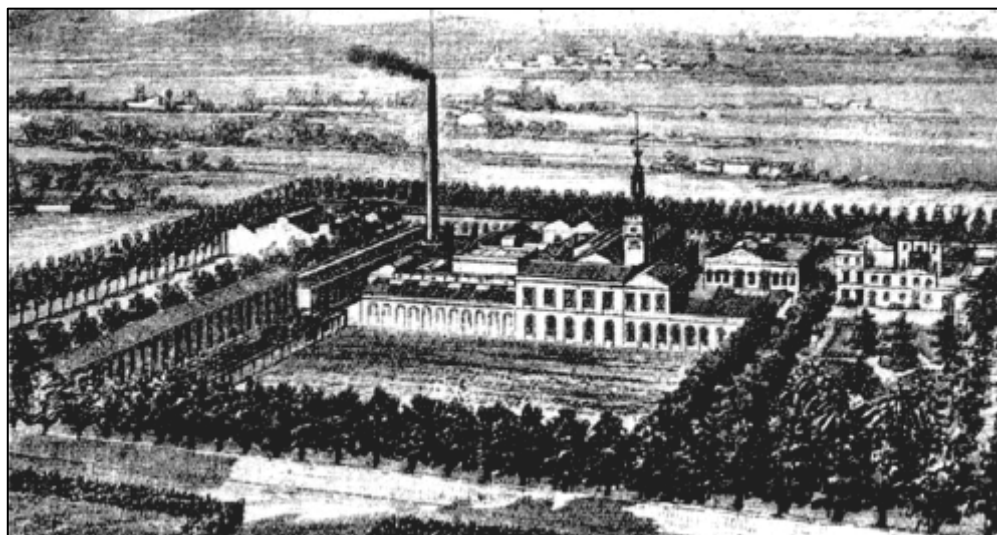
L'any 1877 s'acordà la continuïtat de la societat comanditària, però Frederic Ricart va anar adquirint de forma progressiva totes les comandites que estaven a mans d'altres industrials. Posteriorment, el 27 de desembre de 1881, Frederic i el seu germà Jaume van acordar la fusió de la raó social *Ricart y Compañía* i *Hijos de Jaime Ricart*. Dos anys després Frederic Ricart mor.

A la dècada dels '80 la fàbrica ocupava una extensió de 39.770 m², dels quals 14.440 eren edificats. En aquest període es produeix una forta crisi del sector que provocà constants revoltes i vagues dels treballadors. En el cas de Can Ricart aquesta situació va provocar el seu tancament l'any 1886, però només va durar uns anys.

Memòria de la intervenció arqueològica al carrer d'Emília Coranty 1-15, carrer del Marroc 51.X-19, carrer d'Espronceda. Can Ricart / Hangar. Districte de Sant Martí. Barcelona. 039/11



Aixecament planimètric de Josep Fontserè i Mestres de l'any 1877



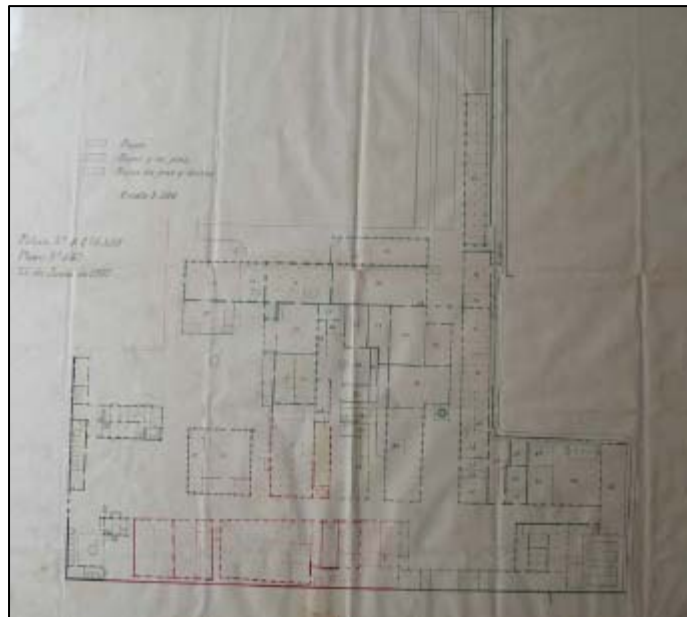
Gravat idealitzat de Casteluchó que presenta la fàbrica de Can Ricart, 1888.

Entre finals del segle XIX i inicis del XX, el recinte no experimentà variacions significatives. En aquest període, segons un aixecament planimètric de l'any 1907, es construeixen l'actual sala del vapor, algunes edificacions annexes i la

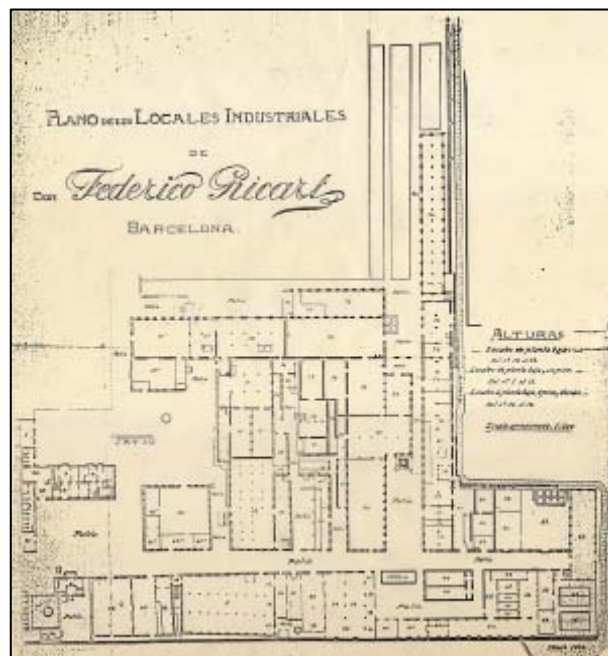
major part de les naus que avui dia es coneixen com l'Hangar. A nivell arquitectònic en aquest moment s'introdueix la volta sostinguda per pilars i perfils metàl·lics.

En els anys vint, la fàbrica adopta el nom d'*Hilaturas Ricart* i passa a formar part del grup empresarial tèxtil de la família Bertrand i Serra. Can Ricart esdevé un parc industrial amb locals de lloguers, on es van instal·lar empreses com la *Cía. Hispano Filipina* o la *Sociedad Ibérica de Industrias Químicas*. D'altra banda, una part de la nau principal i una de les naus perpendiculars continua amb la indústria d'estampats, que esdevindrà l'any 1931 propietat de J. Font.

Finalment, a banda d'algunes modificacions o addicions posteriors de poca qualitat realitzades a les dècades de la postguerra, sobretot al flanc sud, és a partir de finals dels anys 80 quant es comença a produir un deteriorament progressiu del recinte.



Aixecament planimètric de Can Ricart de l'any 1907. Anònim.



Aixecament dels locals de Can Ricart de l'any 1930.

4. ANTECEDENTS ARQUEOLÒGICS

L'any 2009 es va realitzar una campanya de sondeig dins del recinte de Can Ricart, concretament a l'espai que ha d'ocupar la Casa de les Llengües, a pocs metres de distància de les Naus 2 i 3 de l'Hangar i la casa del porter. Aquesta va ser dirigida per l'arqueòloga Maria Carme Carmona (Dracma arqueologia sccl). Els treballs van permetre identificar tres fases històriques: en primer lloc, es van documentar estructures relacionades amb la mateixa fàbrica, bàsicament conduccions d'aigües i serveis subterranis que ocupaven pràcticament tota la superfície dels sondejors. En segon, una fase d'època moderna, caracteritzada per la presència d'un mur obrat amb pedra i morter de calç, així com estratigrafia amb material ceràmic amb una cronologia molt àmplia, entre els segles XVI i XVIII. Finalment, entre 1'90 i 2'10 m de fondària respecte al nivell de circulació actual, es va localitzar materials i estructures d'època romana, probablement alt imperial, documentada a tota l'àrea sud-est.

Recentment aquesta intervenció prèvia ha estat continuada amb una més general a càrrec de l'empresa Antequem.

Entre el juny i el novembre de 2010 es va realitzar una altra actuació sota la direcció d'Emiliano Hinojo (CODEX) en un indret més proper a la nostra intervenció. En concret, aquests treballs es varen centrar a les naus 2 i 3. Durant aquestes tasques es varen poder documentar fases anteriors a la fàbrica, tal i com ho demostren alguns materials d'època romana fins a medieval i moderna, a més de l'evolució constructiva d'aquest sector del recinte fabril entre 1866 i els inicis del segle XX.

5. METODOLOGIA

L'obertura del subsòl s'ha realitzat mitjançant una petita màquina giratòria. En el moment en què han aparegut restes arqueològiques s'ha procedit a la seva delimitació, neteja i documentació.

El mètode de registre emprat ha estat el proposat per E.C. Harris i A. Carandini, a partir de la identificació de les diferents Unitats Estratigràfiques i la seva documentació gràfica. Pel que fa a la documentació fotogràfica, s'ha utilitzat únicament suport digital.

El registre planimètric ha consistit en la realització de dibuixos en planta de totes les estructures, a més d'una secció general de la rasa. En el cas d'aquelles estructures amb entitat s'han realitzat diferents alçats.

Amb l'objectiu d'homogeneïtzar les dades obtingudes, s'utilitza un sistema de base de dades basat en el programa FileMaker, on s'inclou en cada fitxa els respectius apartats de descripció, documentació i relacions estratigràfiques.

El material ceràmic recuperat es rentarà, siglarà i emmagatzemarà d'acord amb les directrius establertes pel Servei d'Arqueologia Urbana de l'ICUB.

6. DESCRIPCIÓ DELS TREBALLS REALITZATS I RESULTATS OBTINGUTS

Els treballs realitzats s'han limitat al control arqueològic durant l'obertura de les diferents rases i a la documentació d'algunes estructures. Aquestes estructures ha estat parcialment eliminades tal i com es va recollir al corresponent informe.

D'acord amb el plantejament dels treballs, la nostra actuació i els treballs realitzats es poden dividir en tres actuacions. D'una banda, l'excavació d'una rasa a la vorera del carrer Marroc, iniciada a la cantonada amb el carrer d'Espronceda fins a la cantonada amb el carrer d'Emília Coranty. D'una altra, l'obertura d'una segona rasa al carrer d'Emília Coranty des del carrer Marroc fins l'interior del recinte, arribant aproximadament a l'alçada de la nau 2. Per últim el control de la connexió d'aquesta rasa general amb els diferents edificis.

6.1 La rasa del carrer Marroc (Pl. 2)

L'obertura d'aquesta rasa s'ha realitzat amb mitjans mecànics utilitzant una màquina giratòria. L'excavació ve motivada per la instal·lació de cables elèctrics. Per això s'ha practicat una rasa, precedida d'algunes cales prèvies, a la vorera d'aquest carrer amb unes mides de 37,70 metres de longitud i una amplada variable entre els 40 i 60 cm. Les fondàries assolides han estat al voltant de 70 cm de la cota del carrer, essent uns 3.33 msnm.

Pel que fa a restes arqueològiques aquesta rasa ha estat del tot negativa. L'escassa fondària així com la gran quantitat de serveis apareguts explicarien l'absència de restes tant estructurals com estratigràfics.



Foto 1 i 2. Diferents vistes de la rasa al carrer Marroc.

6.2. La rasa al carrer d'Emília Coranty (Pl. 3)

Com s'apuntava abans aquesta rasa es situa al carrer d'Emília Coranty (abans marquès de Santa Isabel) sortint des del carrer Marroc i entrant dins del recinte de Can Ricart per excavar a l'alçada de la nau 2.

Les mesures total són de 62 metres de longitud per una amplada variable entre 1,10 i 1,30 metres. La potència d'excavació es situa entre 1,10 i 1,70 des del carrer actual, resultant unes cotes entre 2,44 i 3,30 msnm.

A diferència de la rasa descrita a l'apartat anterior en aquest cas si que s'han pogut documentar algunes restes. Cal assenyalar que en la majoria dels casos aquestes es troben molt afectades per la construcció recent de serveis de distribució d'aigua. Aquest fet no només ha afectat la conservació d'algunes estructures, que, com es veurà, en alguns casos es limiten a ser visibles en el tall, sinó que ha suposat la desaparició de qualsevol resta d'estratigrafia.



Foto 3. Vista del col·lector UE 102, 105 i 106.

La primera resta documentada es tracta d'un col·lector, UE 102, fet amb volta de maons de 29 x 16 x 4 cm sostinguda per dos murs, 105 i 106, de maçoneria en pedra i fragments de maons lligats amb morter de calç i sorra. Les mides dels murs són de 50 cm d'amplada i apareixen a unes cotes de 2,89 i 3,00 respectivament i una alçada conservada de 64 cm en el cas de 105. El conjunt presenta unes mides de 3,45 metres d'amplada i una llum interior de 2,45 metres per una alçada visible de 0'80. En tot cas, la seva fondària va més enllà de la cota d'excavació actual.

Caldria destacar la diferència entre els dos murs d'aquesta estructura. En el cas de UE 105 la seva funció és de forma unívoca suportar el pes de la volta UE 102. En canvi en el cas de UE 106, a més d'aquesta utilitat se li podria atribuir la de actuar com a fonament de la façana que encara tanca el recinte. De fet, tal i com es pot observar a la foto 3, aquest mur, tot i que molt afectat, presenta una major consistència i millor factura.

Pel que fa a la seva cronologia, no disposem de cap material que pugui datar la seva fabricació i els materials de l'amortització són clarament contemporanis (plàstics, vidres, ...) deixant palesa la seva utilització fins èpoques recents. En tot cas, és destacable el fet que la traça d'aquest col·lector es correspon perfectament amb una de les sèquies que es poden veure en el plànol de Fontserè de 1866 (vid. pàg. 9) i que caldria interpretar i relacionar amb el paisatge agrícola previ a la construcció de la fàbrica. Per tant, la canalització d'aquesta sèquia i transformació en col·lector es podria situar a partir d'aquesta data i a jutjar per les planimetries antigues abans de 1877.

El segon element localitzat és un mur de maçoneria, UE 101 i 104, amb pedra, en alguns casos de notables dimensions, i maons lligats amb morter de calç i sorra amb molta proporció d'aquesta última, fet que li dóna una consistència tova i sorrenca. La seva situació dins la rasa ocupa quasi tota la longitud del tall sud d'aquesta fins arribar a la porta d'accés al recinte de Can Ricart. L'aparell constructiu marca una diferència clara delimitant, fins i tot sobresortint en ocasions, una banqueta inferior, UE 104, i l'alçat del mur pròpiament, UE 101, amb un acabat relativament més acurat pel que fa a la unió de les diferents peces..

Les seves mides de conjunt són de 16,21 metres de longitud visible actualment i una alçada màxima de 0'92 metres. Les cotes de la coronació es situen a 3,48

msnm en els punt millor conservats i a 2,91 en els altres. La seva amplada, visible en forma de cala puntual en un punt és de 0,39 metres.



Fotos 4 i 5. Vistes del mur UE 101 i 104.

La funcionalitat d'aquest mur, tot i que a l'actualitat es troba fora del límits de Can Ricart i de la línia que delimita el BCIN, cal relacionar-la amb el conjunt fabril. De forma més concreta, aquest mur, juntament amb un de paral·lel, conformarien una mena de passadís d'entrada a la fàbrica, que segons les dades proporcionades per les planimetries històriques hauria funcionat des de 1877 fins 1929 (a jutjar per la planimetria que recull Tatjer 2005). Com en el cas anterior, els servies actuals no han permès la conservació d'estratigrafia antiga.

Cal assenyalar que durant les tasques d'eliminació d'aquesta estructura es va poder comprovar la seva feblesa donat que les vibracions produïdes pel martell varen fer caure una major porció de mur, arribant l'afectació als 9,80 metres. Durant aquest desmuntatge es va poder documentar en més punts l'amplada d'aquesta estructura, essent sempre la mateixa ressenyada abans, amb petites variacions de 3 a 5 cm.



Foto 6. Vista de la claveguera UE 103

La darrera estructura localitzada és una petita claveguera orientada de nord a sud, UE 103, situada, ja dins del recinte actual, feta amb maons i morter de calç i sorra de composició semblant a la del col·lector abans descrit. Les seves mides són de 15 -16 cm. d'amplada a les parets i 30 cm. d'alçada, deixant una llum interior de 18 cm. Com es pot veure a la següent imatge presenta una potent afectació pel serveis actuals.

Les darreres actuacions varen consistir en el control de l'excavació de les rases que comuniquen la rasa general feta al carrer d'Emília Coranty amb lels diferents edificis. La primera d'aquestes va aprofitar una àrea ja excavada abans de la nostra intervenció². La segona d'aquestes acometides es situa a tocar de la cantonada sud de l'edifici anomenat nau 2. Les seves mides son de 0,60 m. d'amplada i una fondària màxima de 1,10 metres. No ha donat cap resultat positiu.



Foto 7 i 8. Vista de les rases entre la rasa general i els edificis. En la foto 7 es poden observar alguns dels serveis que ocupen el subsòl del carrer.

² Aquesta zona rebaixada sense control arqueològic es troba a tocar de l'entrada de la nau 2. A la planimetria es pot veure delimitada per una línia verda.

La darrera rasa es va realitzar des de la rasa general fins el cantó sud de la casa del porter. Cal esmentar que per realitzar aquesta feina no se'ns va avisar i es va realitzar sense control arqueològic. En tot cas com en el cas anterior s'ha de comptar amb el fet que pràcticament tota l'amplada del carrer d'Emília Coranty es troba ocupat per diferents serveis.

On si que s'ha trobat algunes restes ha estat en el tram d'unió d'aquesta acomentida amb la façana de la casa. En aquest punt la sortida del tub es trobava ja excavada, abans la nostra intervenció. En aquest punt s'han pogut documentar les restes d'un col·lector, UE 107, afectat i reaprofitat per les canalitzacions actuals. L'estructura, molt poc visible presenta una volta de maons coberta per una capa de morter pobre. L'amplada mínima que es pot documentar és de 0,89 metres. Es situa a una cota superior de 4,29 / 4,13 m.s.n.m.



Foto 9. Vista del col·lector UE 107. Es poden observar el diferents tubs de PVC

El conjunt d'unitats afectades es resumeix a la següent taula:

UE	Definició	Cronologia	Afectació³
101	Mur d'entrada	1877-1907	Parcial
104	Fonament	1877-1907	Parcial
105	Mur sud del col·lector	2 ^a m. XIX – p. XX	Total
106	Mur sud del col·lector	2 ^a m. XIX – p. XX	Total

³ La valoració de total o parcial és en funció de l'àmbit d'actuació. D'aquesta forma s'entendrà com a afectació total, aquelles estructures que tot i continuar visible o presumiblement més enllà del límits la intervenció, quedin afectades en la seva totalitat dins aquests límits.

7. CONCLUSIONS

La intervenció realitzada als carrers d'Emília Coranty, Marroc i d'Espronceda al districte de Sant Martí de la ciutat de Barcelona ha posat al descobert algunes estructures relacionades amb el proper complex fabril de Can Ricart. Les tasques han consistit en l'excavació d'una rasa al carrer Marroc que no ha donat resultats positius pel que fa troballes arqueològiques i una altra al carrer d'Emília Coranty que tot i la forta remoció que han suposat alguns serveis instal·lats en data recent, ha permet la documentació d'alguns elements arqueològics. A més s'ha realitzat el control de l'obertura d'un seguit de rases entre aquesta rasa general i els edificis de la fàbrica, on la forta afectació prèvia del subsòl no ha permès la conservació de cap resta.

Les estructures aparegudes i descrites en detall en l'apartat precedent són bàsicament tres. En primer lloc, un col·lector de notables dimensions, UE 106, que segueix el traçat d'una sèquia anterior a la fàbrica. En segon lloc, un mur amb el seu fonament, UE 101 i 104, conservat en una alçada d'un metre aproximadament, el qual delimitaria un passadís d'entrada a la fàbrica tal i com es pot veure en algunes planimetries històriques. Per últim, una petita claveguera, UE 103, documentada en el tall de l'excavació amb orientació nord-sud.

El projecte d'obra inclou la instal·lació de cables elèctrics i un col·lector d'aigües negres, el qual suposà l'afectació dels murs que formen el col·lector i deforma parcial del mur i fonament d'entrada, tal i com es va recollir en el corresponent informe.

8. BIBLIOGRAFIA

- ÀQABA (2008): *Estudi històric del vapor de Can Ricart*, Barcelona. Inèdit.
- BANKS, P. (1992): "L'estructura urbana de Barcelona. 714-1300", a *Història de Barcelona*, vol. III. Enciclopèdia Catalana i Ajuntament de Barcelona. Barcelona.
- CARMONA, M^a. C. COLL R. JUNYENT, E.(2010): "Can Ricart" *Anuari d'Arqueologia i Patrimoni de Barcelona. 2009*. Barcelona
- GRUP DE PATRIMONI INDUSTRIAL DEL FÒRUM DE LA RIBERA DEL BESÒS (2006): *Can Ricart. Patrimoni, Innovació i Ciutadania*. Barcelona.
- HINOJO, E. (2010) *Memòria de la intervenció arqueològica a Can Ricart (Hangar) a Passatge del Marqués de Santa Isabel, 40, 41a – 41b i 48. Barcelona (Barcelonès) 022/10*. Inèdita. Centre de Documentació del Museu d'Història de Barcelona.
- TATJER, M; URBIOLA, M; CLARÓS, S i ROCA, J. (2007): *Estudi patrimonial del recinte industrial de Can Ricart*. Fundació Antoni Tàpies, Barcelona.

PLANIMETRIA

UNITATS ESTRATIGRÁFIQUES

INVENTARI FOTOGRÀFIC